

TRYGGA HEM

2010-08-26

SX First North
Information Technology

Kurs (SEK) : 17,80

ESTIMAT (SEK)	2008A	2009A	2010E	2011E
Försäljning (m)	30,9	48,1	62,0	106,4
EBITDA (m)	5,1	8,1	6,6	20,1
EBIT (m)	1,2	4,1	0,7	10,7
EBT (m)	0,7	3,2	-0,4	9,3
EPS	0,03	0,03	-0,10	0,64
EPS (Just.)	0,03	0,03	-0,10	0,64
CEPS	0,68	0,35	0,26	1,37
DPS	0,00	0,00	0,00	0,00
Just. fsg. tillväxt (%)	34,4	55,8	28,7	71,7
Just. EPS tillväxt (%)	16,3	-12,0	nmf	nmf
Just. EBITDA marg. (%)	16,5	16,8	10,7	18,9
Just. EBIT marginal (%)	3,8	8,6	1,2	10,0
Just. nettomarginal (%)	1,0	0,7	-1,8	6,4
Just. ROE (%)	3,4	1,3	-3,4	19,5

VÄRDERING	2008A	2009A	2010E	2011E
P/E (x)	214,1	433,6	neg.	27,8
Just. P/E (x)	214,1	433,6	neg.	27,8
P/CEPS (x)	10,6	36,7	67,3	13,0
P/BV (x)	4,3	4,2	6,0	4,9
EV/Försäljning (x)	2,2	2,9	3,4	2,0
EV/EBITDA (x)	13,4	17,4	31,6	10,4
EV/EBIT (x)	58,0	34,0	287,7	19,6
Dir. avkastning (%)	0,0	0,0	0,0	0,0

NYCKELDATA

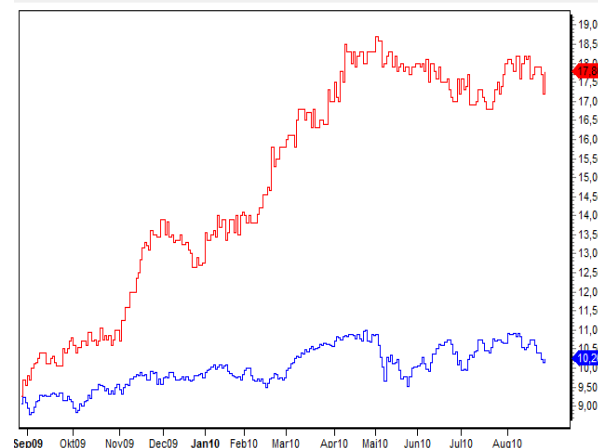
Marknadsvärde (SEKm)	190	Free Float (%)	36
Enterprise Value (SEKm)	209	Kortnamn	THEM
Nettoskuld (SEKm)	19	Reuterkod	THEM.ST
Soliditet (%)	47	Sektor	IT
Antal aktier f. utsp. (m)	10,7	Industrigr. Tech. Hardw. & Eq	
Antal aktier e. utsp. (m)	10,7	Industri Elec. Eq. & Instr.	

UTVECKLING

1 mån (%)	2,9	YTD (%)	39,6
3 mån (%)	-0,6	52-V Högst	19,20
12 mån (%)	97,8	52-V Lägst	9,00

THEM - Trygga Hem Skandinavien AB VWAP: 17,7692 V: 1 300 S: 17,80 +/-: 0,60 3,49%

LC Senast - OMXSPI Ombaserad



ANDRA KVARTALET

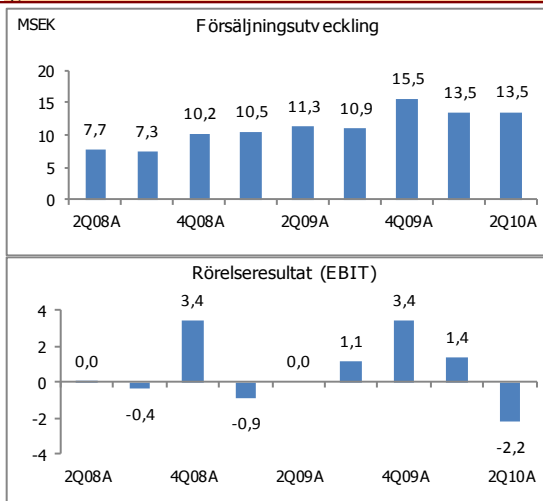
Omsättningen för bolaget är i princip oförändrad jämfört med första kvartalet vilket är en bit under den ökning till 16,2 MSEK vi hade prognostiserat. Trots en lägre omsättning ökade kostnaderna då satsningar gjordes i form av ökad marknadsföring samt att bolaget bytte lokaler och införde ett nytt effektivare ekonomisystem. Rörelseresultat blev en förlust om 2,2 MSEK. Under perioden genomfördes en lyckosam aktiespridning som syftade till att bredda ägandet av bolaget. Nettotillväxten i abonnemangsportföljen var 46% på rullande 12 mån och antalet abonnenter uppgår nu till 14 594 st. Kundavgångar ökade till 3,9% (3,1).

UTSIKTER & VÄRDERING

De ökade satsningar som bolaget gjort på marknadsföring samt de två nya samarbetsavtalen med Akademiker-Försäkring och Allians Försäkringsmäklare bör resultera i en ökad försäljning. Bolaget fortsätter visa en stark ökning av abonnemangsportföljen. Bolaget rapporterar att försäljningsminskningen som märktes i juni till stor del vägs upp av en ökning under juli månad. Marknaden har de senaste åren växt med 25-30% per år vilket visar på vilken potential som finns, vi tror dock precis som tidigare att det kommer dröja ett tag innan företaget kan presentera en rörelsemarginal som når upp till målet på 10%. Då våra estimat för Q2 avvek från utfallet väljer vi att justera ner våra prognoser.

BOLAGSBESKRIVNING

Trygga Hem är ett rikstäckande säkerhetsföretag som riktar sig mot privata hushåll och ägare till villor eller fritidshus. Produkterna består av säkerhetsutrustning som läs, brandsläckare, säkerhetsskåp m fl. IPO på First North genomfördes under 2008.



TRYGGA HEM

RESULTATRÄKNING

M SEK	1Q09A	2Q09A	3Q09A	4Q09A	1Q10A	2Q10A	3Q10E	4Q10E	2007A	2008A	2009A	2010E	2011E	2012E
Nettoomsättning	10,5	11,3	10,9	15,5	13,5	13,5	15,1	19,9	23,0	30,9	48,1	62,0	106,4	158,0
Övriga intäkter	5,1	6,9	8,4	6,5	6,7	8,6	7,0	7,0	8,1	15,3	26,8	29,3	26,0	26,0
Totala kostnader	-15,7	-16,8	-17,1	-17,3	-17,4	-22,8	-20,8	-23,6	-26,0	-41,1	-66,8	-84,6	-112,3	-154,2
EBITDA	-0,1	1,4	2,2	4,7	2,7	-0,7	1,3	3,3	5,1	5,1	8,1	6,6	20,1	29,8
Avskrivningar	-0,8	-0,9	-1,1	-1,2	-1,4	-1,5	-1,5	-1,5	-4,2	-3,9	-4,0	-5,9	-9,5	-14,0
EBIT	-0,9	0,5	1,1	3,4	1,4	-2,2	-0,2	1,8	0,8	1,2	4,1	0,7	10,7	15,8
Finansnetto	-0,2	-0,2	-0,2	-0,4	-0,2	-0,3	-0,3	-0,3	-0,5	-0,4	-1,0	-1,1	-1,4	-2,1
EBT	-1,1	0,3	0,9	3,0	1,1	-2,5	-0,5	1,5	0,3	0,7	3,2	-0,4	9,3	13,7
Bokslutsdispositioner	0,0	0,0	0,0	-2,7	0,0	0,0	0,0	0,0	0,0	-0,3	-2,7	0,0	0,0	0,0
Skatt	0,0	-0,1	-0,3	-0,1	-0,3	0,0	0,0	-0,4	-0,1	-0,1	-0,1	-0,7	-2,4	-3,6
Nettovinst	-1,1	0,2	0,7	0,2	0,8	-2,5	-0,5	1,1	0,2	0,3	0,3	-1,1	6,9	10,1
EPS f. utsp. (SEK)	-0,12	0,02	0,07	0,02	0,08	-0,23	-0,05	0,10	0,03	0,03	0,03	-0,10	0,64	0,95
EPS e. utsp. (SEK)	-0,12	0,02	0,07	0,02	0,08	-0,23	-0,05	0,10	0,03	0,03	0,03	-0,10	0,64	0,95
Försäljningstillväxt Kv/Kv	3%	8%	-3%	42%	-13%	0%	12%	32%	N/A	N/A	N/A	N/A	N/A	N/A
Försäljningstillväxt Å/Å	85%	46%	49%	52%	28%	20%	39%	28%	14%	34%	56%	29%	72%	48%
Just. EBITDA marginal	-1,1%	12,4%	20,0%	30,0%	20,4%	-5,2%	8,4%	16,7%	22,0%	16,5%	16,8%	10,7%	18,9%	18,9%
Just. EBIT marginal	-8,5%	4,3%	10,3%	22,1%	10,3%	-16,4%	-1,7%	9,1%	3,6%	3,8%	8,6%	1,2%	10,0%	10,0%
Just. EBT marginal	-10,4%	2,5%	8,6%	19,6%	8,5%	-18,6%	-3,6%	7,6%	1,3%	2,4%	6,6%	-0,6%	8,7%	8,7%
Just. nettomarginal	-10,4%	1,8%	6,2%	1,5%	6,3%	-18,6%	-3,6%	5,6%	0,9%	1,0%	0,7%	-1,8%	6,4%	6,4%

KASSAFLÖDE

M SEK	2007A	2008A	2009A	2010E	2011E	2012E
KF exkl. förändr. av rörelsekap.	4,6	4,8	7,1	4,5	16,3	24,1
Förändring av rörelsekap.	-0,6	1,4	-3,4	-1,7	-1,7	-2,3
KF löpande verksamheten	4,1	6,2	3,7	2,8	14,6	21,8
KF investeringsverksamheten	-6,4	-15,0	-23,9	-23,3	-26,6	-31,6
Fritt kassaflöde	-2,3	-8,8	-20,2	-20,5	-12,0	-9,8
KF finansieringsverksamheten	2,1	9,6	26,6	17,5	15,0	10,0
Nettokassaflöde	-0,2	0,8	6,4	-3,0	3,0	0,2

BALANSRÄKNING

M SEK	2007A	2008A	2009A	2010E	2011E	2012E
Eget kapital	3	15	33	32	39	49
Totala tillgångar	16	29	56	75	105	134
Nettoskuld	6	3	4	26	38	48
Kassa och bank	0	0	4	1	4	4
Sysselsatt kapital	9	18	41	59	81	101
Operativt kapital	-1	-2	3	4	9	11
Soliditet	18%	52%	58%	42%	37%	36%

DATA PER AKTIE

SEK	2007A	2008A	2009A	2010E	2011E	2012E
EPS	0,03	0,03	0,03	-0,10	0,64	0,95
Just. EPS	0,03	0,03	0,03	-0,10	0,64	0,95
CEPS	0,58	0,68	0,35	0,26	1,37	2,04
FCFPS	-0,33	-0,97	-1,89	-1,91	-1,12	-0,91
BVPS	0,41	1,66	3,04	2,97	3,61	4,55
NIBDPS	0,85	0,33	0,40	2,46	3,58	4,50
DPS	0,00	0,00	0,00	0,00	0,00	0,00

AVKASTNING PÅ KAPITAL

	2007A	2008A	2009A	2010E	2011E	2012E
ROE	8%	3%	1%	-3%	19%	23%
ROA	1%	1%	1%	-2%	8%	8%
ROCE	11%	9%	14%	1%	15%	13%
Just. ROE	8%	3%	1%	-3%	19%	23%
Just. ROA	1%	1%	1%	-2%	8%	8%
Just. ROCE	11%	9%	14%	1%	15%	17%
Utdelning %	0%	0%	0%	0%	0%	0%

HUVUDÄGARE

	Kapital %	Röster %
2010-06-30		
HallbergJonasoblag	25,9%	25,9%
Lannebo Fonder	15,1%	15,1%
GudmundsJonas	13,0%	13,0%
Stratex Consulting AB	10,3%	10,3%

LEDNING

Ordf.	Gustafsson Lisbeth
VD	Hallberg Jonas
CFO	-
IR	-

FINANSIELL KALENDER

3Q-rapport	2010-10-28
4Q-rapport	2011-02-17

KONTAKTINFO

Address:	Orrvägen 26-28
	192 55 Sollentuna
Tel:	+46 (0) 8 625 97 70
Internet:	www.tryggahem.se

Antal A-aktier (m)	
Antal B-aktier (m)	10,70
Totalt antal aktier (m)	10,70

REMIMUM KONTAKTINFORMATION

Erik Rolander	+46 8 454 32 12	erik.rolander@remium.com
---------------	-----------------	--------------------------

IMPORTANT INFORMATION

The information in this review was prepared by Remium AB and is not an investment recommendation. Remium AB does not undertake to advise you of changes in its reviews nor does Remium AB take any responsibility for the information in the reviews. Remium AB and others associated with it may make markets or specialize in, have positions in and effect transactions in securities of companies mentioned and may also perform or seek to perform investment banking services for those companies. Remium AB and/or their affiliates or their employees have or may have a long or short position or holding in the securities, options on securities, or other related investments of issuers mentioned herein. The company discussed in this review may not be suitable for all investors. Investors must make their own investment decisions based on their specific investment objectives and financial position and using such independent advisors as they believe necessary. Where an investment is denominated in a currency other than the investor's currency, changes in rates of exchange may have an adverse effect on the value, price of, or income derived from the investment. Past performance is not necessarily a guide to future performance.